

---

# *LACA TIJDINGEN*

*Driemaandelijks tijdschrift van LACA,  
de Geschied- en Heemkundige Kring  
van Laken.*



---

Jaargang 35 - nummer 1  
Januari-maart 2024  
P 309642

[www.laken-ingezoomd.be](http://www.laken-ingezoomd.be)  
[www.laca.be](http://www.laca.be)

---



*Aan de gesloten deur van Sint-Lambertus  
©Ada Martha 2023*

Afzendadres & verantwoordelijke uitgever:  
Jean Moens, Heizelstraat 22, 1020 Brussel  
Afgiftekantoor: 1020 Brussel 2

# LACA Geschied- en Heemkundige Kring van Laken

## In dit nummer

Ten geleide: Zevende lustrum, Posttreinen, facteurs d'ambulance, het personeel, Welkom Rik, Akte Napoleon-Piers, Napoleon encore, Brol quoi, Verbouwingen Nekkersdal, Beztte ziekenhuizen.	Steph Feremans	blz. 1
Essegheem, van gehucht tot wijk	Rik Coolsaet	blz. 8
Een kerncentrale voor Expo 58	Jeroen De Smet	blz. 20
En waarom geen kernentrale in Heembeek...?	Wim van der Elst	blz. 24
View-master van Expo 58, het zeldzame schijfje over het Finse paviljoen	Joris Sleebus	blz. 26
Het Sint-Lambertusplein, herinneringen uit onze kindertijd	Joris Sleebus	blz. 30

## Abonnement/Lidgeld

Een Laca-lid ontvangt jaarlijks de vier trimestriële nummers van Laca Tijdingen en, eventueel, een themanummer. Steunende leden krijgen daarenboven de jaarlijkse kalender en korting bij publieke activiteiten.

Losse verkoop: € 5

Gewoon lid: € 15

Student: € 10

Steunend lid: € 35 of ad libitum

Rekeningnummer Laca: BE20 9794 2966 6656 BIC ARSPBE22

Eindredactie: Steph Feremans, <[info@laca.be](mailto:info@laca.be)>, 0476/95.95.10 (buiten kantooruren)

Beeldmateriaal: Eigen collecties, tenzij anders vermeld

Lay-out: Marie-Henriette Struyf

Wettelijk depot: BD 42818

De auteurs zijn zelf verantwoordelijk voor de inhoud van hun artikels. Overname van onderdelen uit Laca Tijdingen is van harte toegestaan mits vermelding van de auteur, de datum en de bron.

## Laca

Laca is een feitelijke vereniging, gevestigd in de Heizelstraat 22, 1020-Laken. Men kan de statuten en haar geschiedenis raadplegen op onze website.

Website: <[www.laca.be](http://www.laca.be)>

Mailadres: <[info@laca.be](mailto:info@laca.be)>

Facebook: "De vrienden van Laca"

Voorzitter: Steph Feremans

Penningmeester: Sabine Inghelram [secre.laca@gmail.com](mailto:secre.laca@gmail.com)

Actieve leden: Jacques Bastiaens, Jeroen Desmet, Jean Moens, Pierre Schacht, Victor Schutters, Joris Sleebus, Fernand Sonck, Marie-Henriette Struyf, Daniel Van Kriekinghe.

Ereleden: Gustave Abeels †, Victor Capron, Roger Platten †, Freddy Thielemans †

Erevoorzitters: Joris Dillen †, Leon Candau †, Wim van der Elst †, Eric Christaens †

## Raadpleging van vroegere nummers van Laca Tijdingen

De eerste 28 jaargangen (1989-2017) zijn gratis te consulteren via <[www.laca.be](http://www.laca.be)>. Klik op 'Publicaties' en vervolgens op 'link' en doorzoek de lijst met uw zoekfunctie. Eens het gewenste nummer gevonden, klikt u iets lager in de paragraaf op 'in deze chronologische en publiek gedeelde Google Drivefolder' en kiest u het gezocht nummer.

Op de websites <[www.laken-ingezoomd.be](http://www.laken-ingezoomd.be)> en <[www.erfgoedbankbrussel.be](http://www.erfgoedbankbrussel.be)> vindt u verder heel wat illustraties van het vroegere Laken.

# ESSEGHEM, VAN GEHUCHT TOT WIJK

Rik Coolsaet

**E**sseghem is een wijk met een geschiedenis.<sup>1</sup> Haar naam verwijst naar de tijd van de Franken, een verzameling van oorsprong Germaanse stammen, die na het verdwijnen van het Romeinse Rijk de macht over West-Europa overnamen. Het Romeinse leven had zich afgespeeld in steden, maar de Franken leefden hoofdzakelijk op en van het platteland. Ze bouwden er *villae*, grote rurale domeinen met tien tot vijftig en soms meer bewoners. De domeinen werden van generatie op generatie overgedragen. Sommigen vormden het begin van gehuchten of dorpen, of van parochies. Maar steeds bleef de plek de naam van de eerste bewoner dragen.

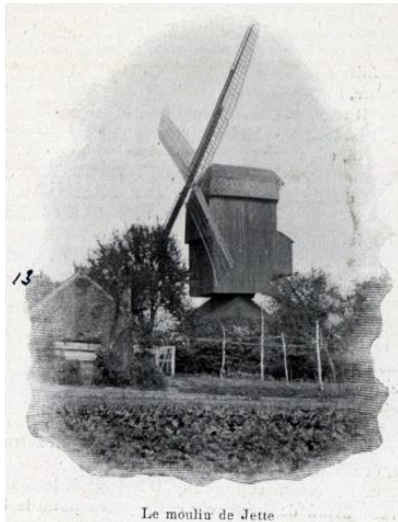
Doorgaans wordt aangenomen dat 'Esseghem' een verbastering is van het Frankische 'Esso-Inga-Heim': "de hofstede (*heim*) van de afstammelingen (*inga*) van Heer (clanleider of edelman) Adzo (*Esso*)". Het grondgebied van het huidige Jette zou destijds vier Frankische hofsteden of rurale domeinen gekend hebben. Esseghem was er een van.

Straatmozaïek in de Esseghemstraat, geïnspireerd op een tapijt, gerealiseerd door René Magritte en zijn echtgenote Georgette, tentoongesteld in het Magrittemuseum in de Esseghemstraat (door Anne Minne)



Er bestaan overigens wel meer 'Esseghems' in België.<sup>2</sup> Zo stond er ooit een kasteel 'Esseghem' op het grondgebied van de Oost-Vlaamse parochie Balegem. Er was ook een grote pachthoeve (van 17 ha) met die naam vlak bij Hofstade, eigendom van de Markiezen van Lede. Maar of alle Esseghems gesticht zijn door afstammelingen van een en dezelfde oorspronkelijke clanleider of edelman met de naam Adzo, is onmogelijk met zekerheid te zeggen. Het kan gaan om naamgenoten. 'Adzo' kan zelfs even goed verwijzen naar het Frankische woord voor 'vadertje'.

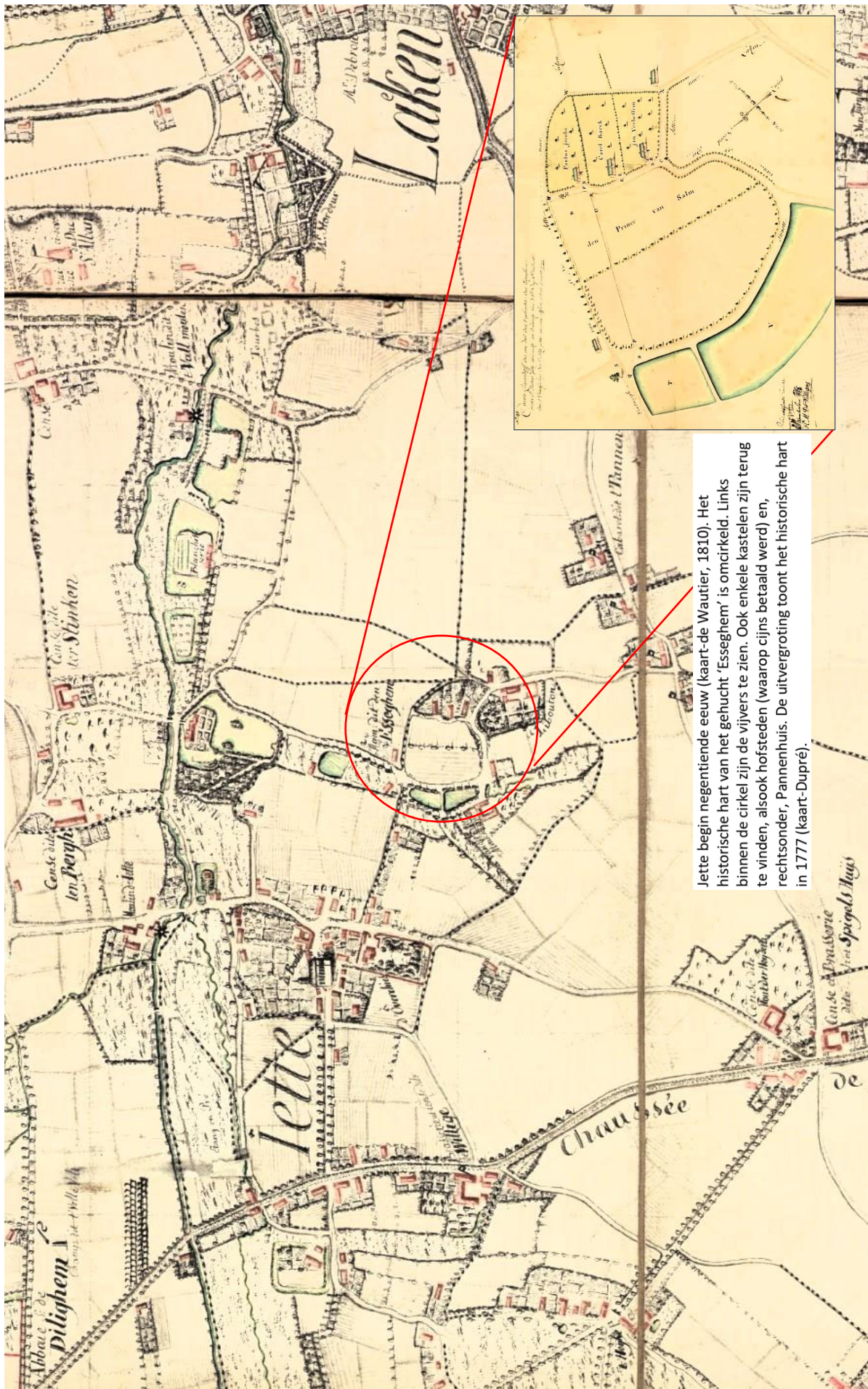
In Jette heeft de tijd alle sporen van de Frankische domeinen uitgewist. Alleen de namen hebben de tijd overleefd. In Jette duikt de naam 'Esseghem' voor het eerst in documenten op in 1321. De naam 'Jette' zelf was al eerder opgedoken, in 1095, en werd toen als 'Jetta' vermeld. Waar op dat



Le moulin de Jette

ogenblik precies de grenzen lagen van het gehucht Esseghem, is niet precies af te bakenen. Qua oppervlakte was het alleszins groter dan de huidige wijk met die naam. Ooit strekte het zich in het noorden uit tot aan wat nu de Houba de Strooperlaan is. Daar stond tussen 1879 en 1912 de Esseghemmolen (ten oosten van het huidige Brugmann-ziekenhuis). Maar toen de molen gebouwd werd, had de aanleg van de spoorlijn tussen Brussel en Gent, drie decennia eerder, het gehucht (en de gemeente) middendoor gesneden. Daardoor is de naam 'Esseghem' gaandeweg enkel nog op het zuidelijke deel van het gehucht gaan slaan, de huidige Esseghemwijk.

De Esseghemmolen



Jette begin negentiende eeuw (kaart-de Wautier, 1810). Het historische hart van het gehucht 'Essegheem' is omcirkeld. Links binnen de cirkel zijn de vijvers te zien. Ook enkele kastelen zijn terug te vinden, alsook hofsteden (waarop cijns betaald werd) en, rechtsomder, Pannenhuis. De uitvergroting toont het historische hart in 1777 (kaart-Dupré).

Vanaf de Middeleeuwen ging Jette, en dus ook het gehucht Esseghem, over in opeenvolgende adellijke handen en kende het diverse politieke bestuursvormen (schepenbank, heerlijkheid, graafschap en, ten slotte, gemeente). Het historische hart van het gehucht werd gevormd door enkele hofsteden, zoals te zien is op kaarten uit 1777 en 1810. Het situeert zich ongeveer waar nu het huizenblok ligt dat gevormd wordt door de huidige Jules Lahaye-, Delathouwer-, Loossens- en Esseghemstraat. Dankzij de Molenbeek was het destijds omgeven door een reeks visrijke vijvers (waar nu de Augustijnernonnenstraat, het kerkhof van Jette en de Prins Leopoldsquare liggen). Voor het gebruik van die vijvers moesten de inwoners van het gehucht een jaarlijkse cijns betalen. Tegen het midden van de negentiende eeuw waren de meeste vijvers echter drasland geworden.

Lange tijd beperkte het gehucht zich hoofdzakelijk tot enkele hofsteden, omgeven door weilanden en boomgaarden en met hier en daar een kasteel of een landhuis van een welgestelde familie. In het zuiden – op de weg die Ganshoren met Laken verbond – lag een erg populaire afspanning met brouwerij,

'Pannenhuis'. Wanneer die precies is gebouwd, is onduidelijk. Sommige bronnen vermelden de 16<sup>de</sup> eeuw, terwijl anderen opmerken dat de afspanning pas in het laatste kwart van de achttiende eeuw vermeld wordt. Hoe dan ook, het is een van de oudste gebouwen van het noorden van Brussel. In het begin was het de vaste stek van landbouwers en handelaars die vanuit het noorden naar de Brusselse markten afzakten. Nadien



De oude en de nieuwe Pannenhuis

kwam de Brusselse *beau monde* er verpozing zoeken tijdens het wandelen. Van hier hadden ze immers een prachtig vergezicht op Brussel en de omliggende weiden en velden. De plek was zo populair dat er in 1830 een tweede, grotere afspanning werd gebouwd, net ernaast, de 'Nouveau Pannenhuis', met een mini-hippodroom voor de kinderen. Een eeuw later werd die echter gesloopt bij de verbreding van de Pannenhuisweg (het begin van de latere Rechtschapenheidsstraat). De oorspronkelijke 'Ancien Pannenhuis' bleef gespaard – tot op de dag van vandaag.

In de loop van de 19<sup>de</sup> eeuw was Jette ingrijpend beginnen veranderen. Het behield weliswaar nog enige tijd zijn dorpskarakter, maar door de verbindingsweg met Laken te plaveien in 1850 werd het nu gemakkelijk bereikbaar. Dat was nog meer het geval toen Jette enkele jaren een station kreeg op de spoorlijn Brussel-Gent. De bevolking groeide langzaam, maar zeker aan. Openbare gasverlichting deed zijn intrede. Een *beau monde* van renteniers en welgestelden bouwde er landhuizen, villa's en kasteeltjes. Jette werd zo de 'rijke buiten' van Brussel, een van de mooiste buitenwijken van de hoofdstad, schreef de *Moniteur* (het Belgisch Staatsblad) in 1868.<sup>3</sup> Ook in Esseghem kwamen gefortuneerde families landhuizen bouwen.

Maar ook in het historische hart van Esseghem nam de bevolking gestaag toe, zo kunnen we opmaken uit een kaart van 1870. Die inwoners hadden echter weinig te maken met de gegoede

burgers en hun landhuizen en villa's. Het waren vermoedelijk pachters en kleine 'zelfstandigen', van vodderapers ('kajoeberers') over bakkers en mandenmakers tot lantaarnaanstekers ('lanteirnemannen') en messenslijpers ('scheresliepers'). En herbergen, veel herbergen, net zoals in de rest van Jette. Dit deel van Esseghem werd een volkswijk van steegjes en binnenhofjes, met een heel eigen aard en gebruiken. Op de jaarlijkse kermis in augustus werd een Keizer gekozen. De kermis eindigde stevast met een "grote jaarmarkt van grote ezels en wilde konijnen, leege borzen en portemonnaies te koop in het groot".<sup>4</sup>



Plan van het historisch hart van Esseghem (P.C. Popp, ca. 1870)

De komst van een paardenbaan langs de spoorweg op het einde van de eeuw, deels op het grondgebied van de Esseghemwijk en deels op Laken, bracht een heel nieuwe dynamiek in de wijk. De hippodroom trok immers een hele reeks nevenbedrijfjes aan: bookmakers, paardentuigwinkels, paardenkopers, jockeys, ateliers, fouragewinkels. Kortom, de Esseghemwijk werd een 'paardenwijk'.<sup>5</sup> Ze trok ook heel veel volk aan, zoveel zelfs dat de Jetse politieagenten hun beklag deden over het overwerk dat ze veroorzaakte.<sup>6</sup> Een reisgids – met een zweem van nostalgie naar vervlogen tijden – schreef in 1895 dat het publiek dat de estaminets in de buurt van de hippodroom bezocht – zoals de 'Ancien Pannenhuis' – "erg ordinair [was] geworden".<sup>7</sup>



Enkele jaren later, nieuwe metamorfose voor de Esseghemwijk. In 1907 moet de hippodroom sluiten omwille van de aanleg van een nieuwe ringlaan (waar de Smet de Naeyerlaan deel van uitmaakte). Op de terreinen van de hippodroom kwam nu een nieuwe 'gasfabriek'. De oude gasfabriek aan de overzijde van de spoorweg (en waaraan de nog steeds bestaande Gasstraat en de rijen arbeidershuisjes aan weerszijden van de Ledeganckstraat herinneren) was ontoereikend geworden voor de toegenomen vraag naar gas (voor stadsverlichting én voor

heteluchtballonnen !). Uitbreiding van de oude fabriek was niet mogelijk door de vele huizen die intussen rond de fabriek waren gebouwd.



(Foto rechts) Ledeganckstraat (op de achtergrond zien we een van de torengebouwen van de Jetse Haard, gebouwd op de plek waar eerder de (nieuwe) gasfabriek stond.)

Even leek het erop dat de nieuwe fabriek er niet zou komen. Fel lokaal protest, geleid door burgemeester Edmond Tircher, deed het plan bijna kapseizen. Maar na een directe tussenkomst van Leopold II haalden de voorstanders hun slag uiteindelijk toch thuis.<sup>8</sup> De nieuwe fabriek bestond uit vier 'gazometers' en een installatie om gas te winnen uit steenkool.

De emoties rond de komst van de gasfabriek doen denken aan wat Stijn Streuvels net in die jaren schreef over de gevolgen van de modernisering voor het oude dorpsleven:

*"[...] onder 't gerucht en 't gehamer der werkhuzen en 't gedruisch der indringende menigte vreemdelingen, gaat de oude dorpsziel te loor. Het nieuwe dorp is een ding zonder eigen karakter geworden, waarin de oude inwoners rond dolen en zoeken naar iets, dat ze verloren hebben; ze voelen zich vreemd, overweldigd in hun eigen dorp, dat ze niet meer verkennen en voor 't eerst van hun leven ondergaan zij de triestigheid van het heimwee."*<sup>9</sup>

Gehamer was er zeker. Tussen het station van Jette en de gasfabriek begonnen treinstellen nu voortdurend heen en weer te rijden, geladen met steenkool. Ze deponeerden hun vracht op het uitgestrekte terrein van de fabriek.<sup>10</sup> De stank van de fabriek omzwachtelde bij momenten de hele wijk.

De nieuwe gasfabriek bracht ook veel nieuw volk naar Jette – een "*indringende menigte vreemdelingen*" om Streuvels te citeren (al spraken ze vermoedelijk allemaal een Vlaams dialect – en na verloop van tijd het Jets en alleen maar Jets). De oude volkswijk werd nu een arbeiderswijk, zoals eerder rond de oude gasfabriek. Wat overeind bleef, waren de vele herbergen én de plaatselijke gebruiken: een eigen kaatsploeg ('Pelote Esseghem'), een ballodroom én een (uitstekende) voetbalploeg. En de jaarlijkse kermis met de verkiezing van een 'keizer-president'. Maar daar kwam nu een Miss Esseghemverkiezing bij.

De wijk stond ook bekend om haar "*gamins van den Esseghem*". Die hadden een bedenkelijke reputatie in de rest van Jette, vooral als ze in de woonwagens van de Kleine Esseghemstraat woonden, in de schaduw van de gasketels. Het is waarschijnlijk door de komst van de gasfabriek en de transformatie van de Esseghemwijk in een arbeidersbuurt dat de wijk haar kwalijke reputatie verwierf. *Classes laborieuses, classes dangereuses*. Vroeger leefden de *beau monde* in hun landhuizen en de bewoners van de krakkemikkige huizen in het historische hart van de wijk in strikt gescheiden werelden. De toenemende urbanisatie bracht de arbeiders van 'Laag-

Esseghem' nu echter in de nabijheid van de groeiende middenklasse die zich in 'Hoog-Esseghem' ging vestigen. De huidige Jules Lahayestraat (vroeger heette die de Lakenstraat) vormde daarbij zowat de fysieke grens tussen Laag- en Hoog-Esseghem.

Tijdsbeelden van Laag-Esseghem tonen een verloederde sloppenwijk, met hier en daar nog een restant van een hoeve. Dat was ook de constatering van het Beschermmcomité der Werkmanswoningen van het arrondissement, dat daarom in 1913 de onteigening beval van een reeks huizen.

### Laag-Esseghem



(Foto links) Hoek Jules Lahaye- en Kleine Esseghemstraat (met de ketels van de gasfabriek op de achtergrond)



Kleine Esseghemstraat



Esseghemstraat 83

Tot ver in de twintigste eeuw vermeden vele Jettenaren naar Laag-Esseghem te komen. Kinderen werd op het hart gedrukt er niet rond te hangen. Straten als de Joseph Loossensstraat en de G. Delathouwerstraat – het historische hart van Esseghem – waren tot in het midden van de jaren vijftig onverharde landwegen-zonder-naam, die bij elke regenbui veranderden in modderpoelen. Woningen waren er nog vochtige krottige huisjes en wellicht waren sommige ervan niet aangesloten op het drinkwaternet en de riolering. Tientallen woonwagens stonden decennialang opgesteld in de (Kleine) Esseghemstraat, *“een smal middeleeuws steegje met ronde kasseikoppen, aan weerskanten bebouwd met kleine witgekalkte kabouterwoningen”*, naar de woorden van Jettenaar Dirk Lahaye.<sup>11</sup> De laatste woonwagens verdwenen er pas ergens op het einde van de jaren 1980. In dat deel van de Esseghemstraat zijn tot op de dag van vandaag nog



ruïnes te zien van wat ooit de oude arbeiderswijk was én het allerlaatste overblijfsel van de vele steegjes en impasses die de wijk ooit telde.



Ruïne van oude wasserij  
(Kleine) Esseghestraat 2 (2023)



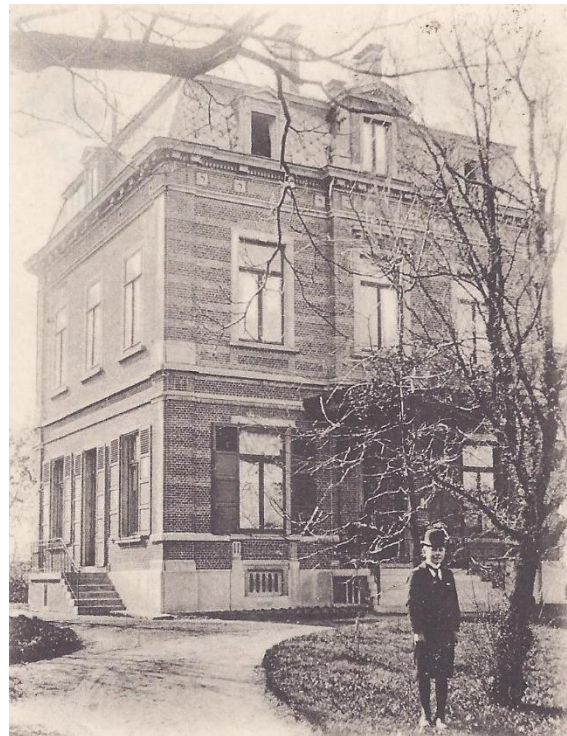
Het laatste steegje van de Esseghewijk (2023)

‘Laag-Esseghe’ stak schril af tegen ‘Hoog-Esseghe’ ten zuiden van de Jules Lahayestraat, pakweg tussen het kasteel ‘Esseghe’<sup>12</sup> (op de hoek van de huidige Joseph Loossensstraat met de Esseghestraat, waar nu de Franstalige gemeenteschool Jacques Brel staat)) en ‘La Cloche’, een café/laiterie-annex-hondendressuur ‘Au Club du Chien Berger’ op de hoek met de Leopold-I-straat.

### Hoog-Esseghe



La Cloche



Kasteel 'Esseghe'

Ook Hoog-Esseghem was sinds de eeuwwisseling fors gaan veranderen. Helemaal bovenaan, in de Leopold-I-straat, en op hetzelfde moment als de bouw van de nieuwe gasfabriek, had een kloosterorde, die zich sinds honderden jaren inzette voor armen en zieken in Brussel, beslist een bijhuis op te richten.<sup>13</sup> In 1906 begonnen de Gasthuiszusters-Augustinessen er via stromannen



bouwgronden aan te kopen, alsook een uitgestrekt domein met een statig landhuis, gebouwd in 1821 door toenmalig burgemeester Nicolas Bonaventure (en nadien verscheidene keren doorverkocht, waaronder aan de familie Van Roye, eigenaars van een brouwerij en een mouterij, en als laatste eigenaar aan Ivan Theyssens, raadsheer in het Hof van Cassatie).<sup>14</sup> De zusters verhoogden het landhuis eerst met een verdieping en breidden het dan uit met een immense

dubbele hoekvleugel, die de hele buurt domineerde. Het complex, dat de naam 'Sint-Augustinusgesticht' kreeg (later 'Sint-Augustinusinstituut'), had een eigen kerkje, alsook een boomgaard, boerderij, kleine veestapel en stallen, voor de bevoorrading van zowel het rusthuis als het Sint-Janshospitaal in hartje Brussel. In 1909 opende het de deuren en ontving het zijn eerste bejaarden en zieken. Vele decennia later zou het Sint-Augustinusinstituut zijn *moment de gloire* kennen als decor voor de druk bekeken tv-reeks 'Jerome en Benzamien' (1966) en de film 'Home Sweet Home' (1973).

Voor de dagelijkse werking van het rusthuis stonden de Gasthuiszusters-Augustinessen in. Maar voor het beheer van de gronden die de orde had laten aankopen sinds 1906, richtten ze in 1908 een aparte nv op. De stromannen die met het geld van de orde de gronden en het landhuis hadden gekocht, werden de hoofdaandeelhouders. Ze brachten deze eigendommen in en in ruil verwierven ze aandelen in de nv. Belastingontduiking door de zusters? Grondspeculatie? Misschien wat van beide. Het is alvast van deze nv dat een aantal toekomstige bewoners van de Esseghemwijk hun bouwgrond in de Esseghemstraat kocht.

Maar er was nóg meer dat Hoog-Esseghem in het voorbije decennium ingrijpend had veranderd. Aan de vooravond van de Eerste Wereldoorlog had het bisdom Mechelen een nieuwe parochie in de wijk gepland, omdat de bestaande Sint-Pietersparochie de snel toenemende bevolking van Jette niet meer kon opvangen. Kardinaal Mercier gaf opdracht aan Michel Swalus, onderpastoor van de Sint-Pieterskerk, om een kerkje te bouwen.<sup>15</sup> Swalus, een fervent Mariavereerder, bekwam dat het kerkje én de nieuwe parochie aan Onze Lieve Vrouw van Lourdes zou opgedragen worden. Het kerkje werd ingehuldigd in 1913.



Op Pinstermaandag 1915 kwamen 4000 bedevaarders (onder bezieling van de Franciscanen) er de bescherming afsmeaken van Maria voor de soldaten aan de IJzer. Omdat het kerkje

onvoldoende plaats bood aan zoveel bedevaarders, organiseerde Michel Swalus de plechtigheid op een braakliggend terrein naast het kerkje. Diezelfde dag nog besliste hij om daar een replica van de Lourdesgrot op te trekken. In augustus van dat jaar huldigde kardinaal door Mercier het geheel in. In de volksmond zou het al snel het 'Grotteke' worden gedoopt.

Het Grotteke groeide uit tot een populair bedevaartsoord voor tienduizenden pelgrims, die van heinde en verre naar de Esseghemwijk toestroomden – zeker toen de oorlog bedevaarten naar Lourdes onmogelijk maakte. De Vlaamse dichter en schrijver Karel van de Woestijne, die tijdens de Eerste Wereldoorlog in Laken woonde, getuigt in 1916 van het succes van het nieuwe bedevaartsoord:

*“Zo zijn ze van heinde en verre gekomen, uit alle hoeken van Brabant, meestal te voet, enkele in sjezen, de witte wegen langs, op de sukkeldraf van dikkoppige paardekens, oude platte knollen, die hun grijsheid of hun amechtige krankheid voor opeising gespaard heeft: hun moede poten, die ze bij iedere stap van iedere hoef als een straatsteen uit de witte weg schijnen te lichten (het beeld is, geloof ik, van Francis Jammes), zeulen van uit de verste gehuchten de bedevaarders naar het heiligdom waar zij van de Moeder Maagd de vrede gaan afsmeken.”<sup>16</sup>*

Na de oorlog werd het terrein uitgebreid met een park, kruisweg en een zes meter hoog beeld van Jezus op een calvarieberg.



Vrij België, 28 april 1916

Nog radicaler voor de wijk was de hertekening van haar grondplan waartoe de gemeenteraad in 1916 had beslist om de snelgroeiende bevolking op te vangen. Zeven nieuwe straten werden aangelegd. Oude huizen werden gesloopt of onteigend. Hoog-Esseghem werd verbreed van 6 tot 12 m en geplaveid. Nieuwe riolering werd aangelegd. Het resultaat liet niet op zich wachten. Nieuwe huizen werden gebouwd, vaak met art-deco-elementen. Vanaf de

jaren twintig kwamen bedienden, artiesten en onderwijzers er zich vestigen. Groot verschil met Laag-Esseghem: de bewoners woonden in grote huizen én in het groen, want de kant van de straat met pare huisnummers bleef nog lange tijd, tot in de jaren vijftig, grotendeels onbebouwd, op enkele eenzame huizen na, en met vooral veel braakliggende grond, moestuintjes en een bloemenkwekerij.

René Magritte, die van 1930 tot 1954 in Hoog-Esseghem woonde, heeft een heel eigen versie van zijn straat geschilderd. Het schilderij zelf is verloren gegaan, maar een voorbereidende schets bleef bewaard.<sup>17</sup> Het is wel niet zeker dat zijn burens er zich in zouden herkend hebben. Magritte



kennen ze natuurlijk wel. Maar toen hij in Jette woonde, was hij nog niet de cultfiguur die hij later zou worden. “Een schilder,” zo herinnert een buur iets hogerop de Esseghemstraat, Marcel Coolsaet, hem zich later in een van zijn notitieboekjes.

Magritte, La rue Esseghem (1950)

---

<sup>1</sup> Tenzij anders aangegeven, is de geschiedenis van de Esseghemwijk gebaseerd op: J. Lindemans, De plaatsnamen uitgaande op -ghem en -inghen. *Eigen Schoon*, 1911, jg. 1, nr. 1, pp. 14-16 en Onze plaatsnamen. *Eigen Schoon*, 1911, jg. 1, nr. 8-9, p. 141; V. Steurs, De Frankische optocht doorheen 't Mechelsche. *Gazet van Mechelen*, 15 februari 1942; *Op ontdekking naar Jette en haar verleden*, Jette, s.d.; de artikels van Robert Van den Haute in *Ons Graafschap*, Jaarboeken 1992 en 1993-1994 van de Geschied- en Heemkundige Kring van het Graafschap Jette en Omgeving. De foto's van Laag-Esseghem zijn ontleend aan de Erfgoedbank Brussel.

<sup>2</sup> Bij de beschrijving van de verschillende 'Esseghems' in België kreeg ik de hulp van verscheidene heemkundigen. Een woord van oprechte dank aan Georges Vande Winkel (Het Land van Aalst), Marc Uyttersprot en Bart Van Langenhoven.

<sup>3</sup> *Le Moniteur belge*, 20 april 1868, p. 1975.

<sup>4</sup> Jos Geerts, Het Keizerrijk Esseghem. *Ons Graafschap*, Jaarboek 1995 van de Geschied- en Heemkundige Kring van het Graafschap Jette en Omgeving.

<sup>5</sup> André Monteyne, De straatnamen van Jette (17). *Gazet van Jette*, november 1995.

<sup>6</sup> Robert Van den Haute, Feu les hippodromes de Jette et environs. *Ons Graafschap*, Jaarboek 22, 1992.

<sup>7</sup> *Environs de Bruxelles. Guide de l'excursionniste*. Brussel, Guides Moutaigne, 1895, p. 33.

<sup>8</sup> André Monteyne, De straatnamen van Jette (52). *Gazet van Jette*, januari 2011.

<sup>9</sup> Stijn Streuvels, Veld en Dorp. Max Rooses, *Vlaanderen door de eeuwen heen*. Amsterdam, Elsevier, 1912, p. 38.

<sup>10</sup> In zijn memoires, *De Ket van Jette* (uitgegeven in eigen beheer in 2014), schetst Dirk Lahaye een levendig beeld van het leven in Jette net voor en na de Tweede Wereldoorlog. Hij woonde in de Sint-Norbertusstraat, net boven de Esseghemwijk.

<sup>11</sup> Dirk Lahaye, *De Ket van Jette*, p. 127.

<sup>12</sup> Het 'Kasteel Esseghem' was een kasteelvilla, in de negentiende eeuw gebouwd door ondernemer en rentenier Delattre, die erg actief was in de Sint-Pietersparochie. Na zijn overlijden werd ze verkocht aan de familie Jean Eyerman en de familie Dansette. Nadien kocht de gemeente Jette het gebouw en richtte er in 1921 de eerste aparte meisjesklas in. In 1938 werd het ten slotte afgebroken om plaats te maken voor een volwaardige meisjesschool.

<sup>13</sup> Er zijn weinig gepubliceerde bronnen over het Jetse Sint-Augustinusinstituut, op enkele paragrafen na in M. De Meulemeester, *De Gasthuiszusters van Brussel* (Leuven, Sint-Alphonsusdrukkerij, 1934) en W. Van Goubergen, *De Gasthuiszusters-Augustinessen van Brussel (1186-1986), 800 jaar ziekenzorg* (Deurne, 1986). Er werd vooral geput uit de archieven van de orde, die berusten bij KADOC in Leuven, net zoals de archieven van de Zusters van de Onbevleete Ontvangenis uit Dinant.

<sup>14</sup> Benoît Mihail, *De kastelen*. Urban Brussels, 2020; Archief van De Gasthuiszusters-Augustinessen van Brussel, KADOC (Leuven), BE/942855/1360/94.

<sup>15</sup> *Kerk en Leven*, 11 mei 2005. Voor de geschiedenis van de Onze-Lieve-Vrouw-van-Lourdesparochie heb ik ook kunnen plukken uit de website van de pastorale eenheid L'Olivier in Jette (<https://www.upolivier.be/Grotte%20Notre-Dame%20de%20Lourdes.nl.htm>) en uit een bijdrage van André Monteyne, De straatnamen van Jette (36). *Gazet van Jette*, 15 november 2008.

<sup>16</sup> Karel van de Woestijne in de *Nieuwe Rotterdamse Courant* van 15 mei 1916. Herdrukt in *LACA-Tijdingen*, jaargang 26, 2, april 2015.

<sup>17</sup> Het Jetse Magritte Museum is zo vriendelijk geweest om mij de schets voor *La Rue Esseghem* (1950) te signaleren. Zij staat afgedrukt in David Sylvester, *Catalogue raisonné de René Magritte*. New York, The Menil Foundation & Philip Wilson Publishers, 1992, Vol 5.